

Ei2110 MULTISENSOR MELDER



**MET OPLAADBARE LITHIUMCEL BACK-UP
BEWAAR DEZE INFORMATIE (BIJV. IN UW METERKAST)**

GEBRUIKSAANWIJZING LEES DIT EERST

1) ALGEMEEN

Deze Ei2110 multisensor melder is bestemd voor gebouwen met een woonfunctie (woonhuizen, appartementen, kamerverhuur etc.). Het belangrijkste doel van dit type rookmelder is bescherming bieden aan personen door middel van vroegtijdige alarmering, zodat zij tijdig kunnen vluchten in geval van (beginnende) brand. Deze Ei multisensor melder kan daarmee een aanvulling zijn op de eventuele bouwkundige brandveiligheid van ruimtes: het is een combinatie van een rook- en hitemelder in één!

Deze multisensor melder Ei2110 voldoet aan de Europese productnorm (EN 14604:2005) en heeft het CE-teken.

De geluidsdruk ("het lawaai") in geval van alarm is, conform de voorschriften, 85dB(A) op 3 meter afstand en is ruim voldoende om slapende mensen wakker te maken. Tijdens de slaap is het reukvermogen nl. uitgeschakeld, het gehoor niet. Daarom is deze alarmering met rookmelders de beste manier om (slapende) mensen vroegtijdig te waarschuwen. De Ei multisensor melder is geschikt voor (nieuwbouw-) woningen, voor bestaande woningen en bij renovaties. Het is vaak de oplossing voor die plekken waar de inzet van een optische rookmelder kritisch is (stof, stoom, etc.).

Deze Ei multisensor melder detecteert zowel rook als hitte. Bij smeulende branden zal de hitte snel stijgen; in dat geval zal de hitemelder in alarm gaan. Bij open vuur ontstaat er veel rook; in dat geval zal de rookmelder in alarm gaan. Maar ook andersom: bij hitte checkt de melder ook de hoeveelheid rook en bij rook checkt de melder ook of de temperatuur stijgt. Door de combinatie van hitemelder, rookmelder en intelligente software reageert deze melder nóg adequater op rook- en hitteontwikkeling.

Een andere unieke eigenschap van de multisensor melder is de detectiegevoeligheid. Stof in de rookkamer van de melder kan vals alarm of een andere storing geven. Deze multisensor melder past de detectiegevoeligheid aan naar de hoeveelheid vervuiling in de rookkamer. Hierdoor is er minder kans op vals alarm door stof.

De Ei multisensor melder Ei2110 wordt aangesloten op het lichtnet 230V/50Hz en heeft een onvervangbare, oplaadbare, 10-jaars batterij back-up. Op de onderkant van de melder vindt u belangrijke informatie over de multisensor melder, over de batterij en het testen van de melder, over bijna-lege-batterij pieptoon en wat te doen wanneer de multisensor melder afgedankt moet worden.

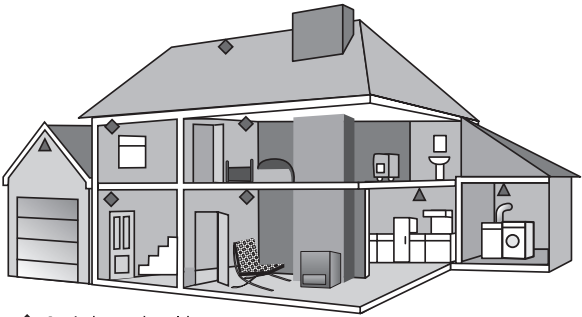
De levensduur van dit product is, bij normaal gebruik, 10 jaar en dient dan in zijn geheel vervangen te worden. Zie daarvoor de sticker op de zijkant van de rookmelder: replace by(datum en productienummer)....

Tip: Het Easifit systeem maakt het mogelijk tijdens de (ver-)bouw alleen de bodemplaat te monteren en de bedrading aan te sluiten. Vervuiling door stof en dergelijke van de rookkamer wordt daarmee tijdens de bouw voorkomen. In een later stadium (kort voor of tijdens de oplevering) kan de Ei2110 snel en eenvoudig op de bodemplaat worden geklikt (Easifit).

Indien na plaatsing van de melder nog werkzaamheden (stofferijng, schoonmaak) moeten worden verricht, wordt dringend aangeraden deze af te dekken met de meegeleverde stofkap om vals alarm te voorkomen (zie ook punt 3.9).

2) PLAATSING VAN DE ROOKMELDER(S) (zie fig. 1 en 2)

Onderstaand geldt voor rookmelders maar evengoed kunnen deze Ei multisensor melders ingezet worden, vooral daar waar stofontwikkeling voorkomt of voor kan komen. Op elke verdieping of bouwlaag moet in de ruimten waardoor een verkeersroute voert en in de verblijfsruimten of andere ruimten waardoor een vluchtroute voert, tenminste één rookmelder zijn aangebracht. (Kortom: in alle ruimten in een woning waardoor je, vanaf enig punt, veilig kunt vluchten naar buiten). De rookmelder moet zijn geïnstalleerd volgens de richtlijnen van de producent (zie punten 2a,2b en 3). Rookmelders kunnen maximaal 80 m² bewaken (max. hoogte van de ruimte 8 meter).



◆ Optische rookmelder

▲ Hitemmelder (optie)

Fig. 1

Daarnaast moet in iedere verblijfsruimte en vluchtroute in de woning het minimale geluidsniveau van het alarmsignaal van de rook- of multisensor melder 65 dB(A) zijn. In iedere slaapruijnte moet dat minimaal 75 dB(A) zijn, beide gemeten op elk punt in die ruimtes.

Dit kan het installeren van extra rook- of multisensor melders en/of het koppelen van deze melders betekenen. Gekoppeld betekent: wanneer één melder rook en/of hitte detecteert, gaan alle doorgekoppelde melders af (zie punt 5).

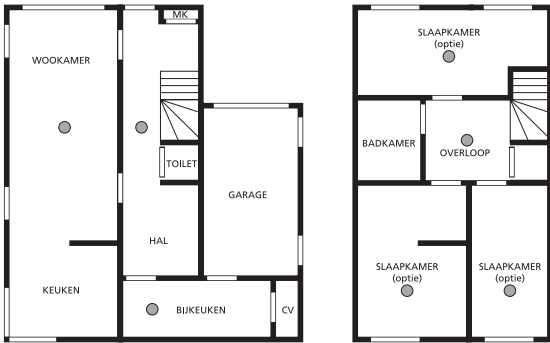


Fig. 2

Tip: het is te overwegen een melder te installeren in elke kamer waar de bewoner niet bij machte is adequaat op een beginnende brand te reageren zoals ouderen, zieke mensen of kleine kinderen. Voor maximale beveiliging kunt u een rook- of multisensor melder in alle kamers installeren waar mogelijk een brand kan uitbreken (uitgezonderd op “te vermijden plaatsen”, zie punt 2b). En zorg er dan voor dat ze allemaal zijn doorgekoppeld. De woonkamer is de meest waarschijnlijke plaats waar in de nacht een brand kan uitbreken gevolgd door de keuken en de slaapkamer.

2a) AANBEVOLEN PLAATSEN

Plafondmontage

Hete rook stijgt en verspreidt zich, daarom is een centrale plaats in een ruimte aan het plafond de beste positie. In hoeken is de lucht meestal stilstaand waardoor rook de melder moeilijk kan bereiken (zie fig. 3). Om die reden mag een rook- of multisensor melder nooit in een hoek of aan de wand worden geïnstalleerd. Monteer de melder tenminste 50 cm uit de hoek en wanden. Monteer deze bij voorkeur op de centraaldoos in het plafond. Wanneer daar een lampaansluiting gepland is (of andere decoratieve objecten) dan moet de melder minstens 50 cm vanaf de lamp aan het plafond gemonteerd worden.



Fig. 3

Bij schuine plafonds

Op plekken met een schuin of puntdak plafond dient u de melder tussen 30 en 60 cm onder het hoogste punt te monteren (dakhelling vanaf 15°) Zie fig 4. Stilstaande lucht in de nok (= warmtelaag) kan voorkomen dat rook de melder bereikt.

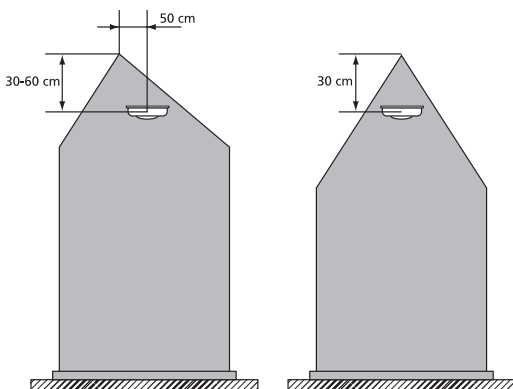


Fig. 4

2b) TE VERMIJDEN PLAATSEN

Geen rookmelder plaatsen in de volgende situaties:

- In/bij badkamers, keukens, douches, garages of andere plaatsen waar een multisensor melder kan afgaan door stoom, condensatie, (niet brand) rook of gassen. Monteer de melders minstens 5 meter bij dergelijke rookbronnen vandaan of plaats een Ei hittemelder Ei144 of Ei164 (als extra beveiliging).
- De rookmelder kan niet tegen vocht of lekkage.
- Op plaatsen waar de temperatuur kan uitkomen boven de +40° C of onder de +4° C. En oppervlakten die normaal warmer of kouder zijn dan de rest van de ruimte (b.v. vlieringluiken, niet geïsoleerde plafonds, ovenruimtes). Temperatuurverschillen kunnen rook verhinderen de multisensor melder te bereiken.
- Direct in de nabijheid van (naast) decoratieve objecten, deuren, lampen/verlichting, ramen etc.; deze kunnen voorkomen dat de rook de melder kan bereiken. Minstens 50 cm afstand houden; geldt ook vanuit de hoek(en) van een ruimte.
- Naast of direct boven kachels of airco, ventilators, ramen, muurventilators, deuren etc. die de luchtstroom kunnen veranderen.
- Op zeer hoge of moeilijk bereikbare plaatsen, zodat het moeilijk is de melder te testen, schoon te maken of de batterij te vervangen.
- Op zeer stoffige of vervuיל(en-)de plaatsen. Stofophoping kan het insectenscherm verstoppén en vervuilt de detectiekamer in de rookmelder: kans op vals alarm!
- Plaats de melder tenminste 1 meter van dimmers en bedrading; sommige dimmers kunnen storing veroorzaken.

3) INSTALLATIE

Een op de elektrische installatie aangesloten multisensor melder dient bij voorkeur te worden geïnstalleerd door een erkend elektrotechnisch installateur. De multisensor melder is een veiligheidsproduct en juiste montage maar ook juiste plaatsing in de woning is hierbij onontbeerlijk.

De melder moet vast zijn aangesloten (overeenkomstig de norm NEN 1010) op een eindgroep van de elektrotechnische installatie. Tussen de groepsschakelaar en de multisensor melder(s) mag geen schakelaar, scheider of wandcontactdoos zijn aangebracht. In geval van in de woning met bedrading doorgesloten melders, dan moeten deze op één (eind-) groep worden aangesloten.

3.1 Kies de juiste plek: een multisensor melder moet aan het plafond en bij voorkeur in het midden van de ruimte worden aangebracht (max. bewakingsoppervlak is 80m²).

3.2 Schakel de spanning van de elektra (eind-)groep af waarop u de melder wilt aansluiten.

3.3 Verwijder de bodemplaat van de melder door de beveiligde sluiting met een kleine schroevendraaier op te lichten (zie figuur 5) en schuif de melder van de bodemplaat af.

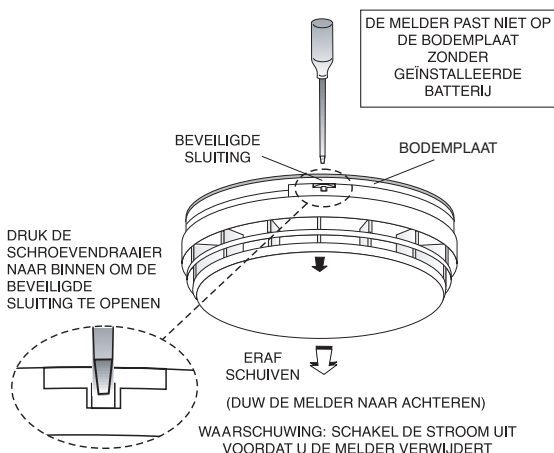


Fig. 5

3.4 De Ei Easifit montageplaat kan direct op een enkelvoudige standaard inbouwdoos (centraaldoos) tegen het plafond worden geschroefd. Wanneer dit niet mogelijk is, dan kan de multisensor melder met de meegeleverde pluggen en schroeven aan het plafond worden bevestigd. Zorg dat de bodemplaat strak tegen het plafond zit, zodat er geen luchtcirculatie boven de melder kan voorkomen. Dit kan de snelheid van de rookdetectie sterk beïnvloeden en daarmee kan kostbare vluchttijd verloren gaan.

3.5 Verwijder het afdekkapje en voer de bedrading door het centrale gat in de bodemplaat (zie figuur 6).

3.6 De bedrading dient als volgt op de bodemplaat te worden aangesloten: **L (Live): Fase** – aansluiten met bruine draad; **N (Neutral): Nul** – aansluiten met blauwe draad. En alleen wanneer multisensor melders gekoppeld worden: **IC(= interconnect / koppeldraad)** gebruiken. Gebruik voor het doorkoppelen van melders geen aardedraad of een draad die later verward kan worden met de bestaande bedrading (geen bruin, zwart, grijs, blauw of geel-groen; advies: neem bijv. oranje). Dus: wanneer u rookmelders niet doorkoppelt mag u niets op de IC aansluiten!. Voor info over doorkoppelen: zie punt 5.

WAARSCHUWING: het verkeerd aansluiten van de bedrading kan de multisensor melder onherstelbaar beschadigen en vervalt de garantie.

N.B.: De melder hoeft niet te worden geaard. (groen-gele draad en aansluitblokje hoeft niet gebruikt te worden).

3.7 Plaats en sluit het afdekkapje van de bedrading weer op de bodemplaat.

3.8 Deze Ei2110 heeft ingebouwde, onvervangbare lithium batterijen met een levensduur van 10 jaar en gaan in werking zodra de melder op de bodemplaat vastgeklit is. Schuif de melder voorzichtig op de bodemplaat tot u een klik voelt/hoort. De groene LED gaat aan: de melder heeft 230V voeding. Test meteen de rookmelder: druk 10 sec. op de Test&Hush knop. De sirene zal afgaan en na enkele seconden vanzelf ophouden. Op de melder zal om de 40 sec. de rode LED opflitsen: dit is de zelftest functie van de multisensor melder.

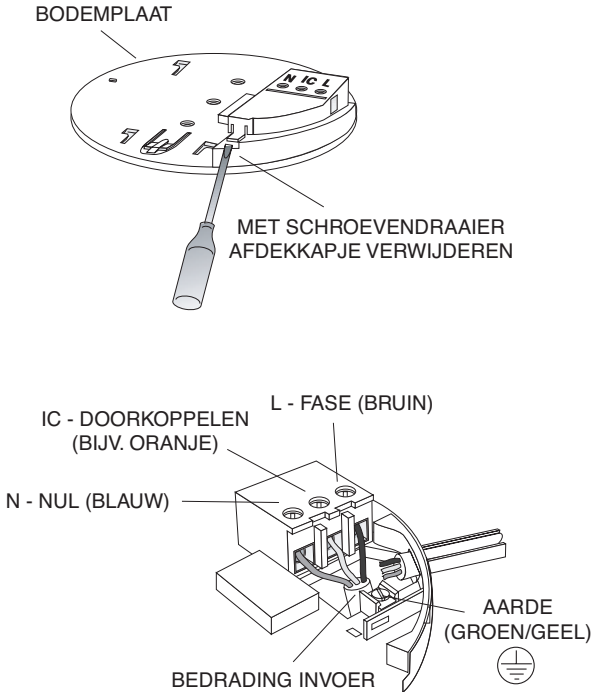


Fig. 6

3.9 Advies aan de installateur en bewoner: wanneer er na plaatsing nog grote schoonmaak- en/of (ver-)bouw werkzaamheden zijn adviseren wij u de meegeleverde stofkap tijdelijk over de melder te schuiven. Dit om de rookmelder te beschermen tegen stof. Daardoor kunnen vals alarm meldingen voorkomen worden. LET OP: de stofkap belemmert de functie en werking van de rookmelder! Daarom: zodra mogelijk meteen de stofkap verwijderen.

STOFKAP

Installateur: Gedurende bouwwerkzaamheden: blauwe stofkap over de rookmelder om deze te beschermen tegen stof (voorkomt vals alarm).

Bewoner: Verwijder stofkap zodra woning opgeleverd en stofvrij is. Let op: stofkap belemmert functie rookmelder!

Tip 1) Bewaar stofkap bij handleiding.

Tip 2) Gebruik stofkap bij (ver-)bouwwerkzaamheden.

Tip 3) Melder elk half jaar stofzuigen.

4) REGELMATIG TESTEN VAN DE MULTISENSOR MELDERS

Controleer na installatie altijd de (gekoppelde) rook- en/of multisensor melder(s). Brandt de groene en rode LED? Flitst de rode LED elke 40 sec? Test de melder door 10 seconden op de Test&Hush knop op de multisensor melder te drukken. De rode LED op de melder zal tijdens deze test flitsen terwijl de sirene gaat. De melder stopt kort nadat u de knop loslaat. Door op de Test&Hush knop te drukken simuleert u het effect van rook bij brand en worden de rookkamer, elektronische delen en de sirene getest.

WAARSCHUWING: TEST NOOIT MET VUUR, SIGARETTENROOK, KAARSEN E.D.! Dit kan uw rookmelder beschadigen en/of brand veroorzaken.

ADVIES: test de multisensor melder(s) elke 14 dagen en altijd na een periode van afwezigheid (bijv. vakantie). De Ei multisensor melders zijn ook geschikt voor caravans, vakantiewoningen etc. Juist in dat geval is van groot belang de testprocedure doen! Voor uw eigen veiligheid!

Testen van gekoppelde rook- en/of multisensor melders: test een melder door op de Test&Hush knop te drukken. Alle gekoppelde melders gaan nu binnen 5 seconden in alarm nadat de eerste melder in alarm gegaan is. De rode LED op de eerste melder zal tijdens deze test flitsen terwijl de sirene gaat. De melders stoppen kort nadat u de knop loslaat. Herhaal deze procedure met alle gekoppelde melders.

5) HET DOORKOPPELEN VAN EI MULTISENSOR EN/OF ROOKMELDERS

Koppelbare melders kunnen met bedrading worden doorverbonden tot een maximum van 20 stuks. Uiteraard alleen binnen één woning. Wanneer u meer dan 20 melders wilt doorverbinden neem dan contact op met uw leverancier/installateur.

De maximale lengte om multisensor melders bedraad te kunnen koppelen is 250 meter (max. 50 Ohm). Voor aansluiting van deze Ei2110 adviseren wij het in de woning standaard gebruikte installatiedraad (H07V-U 2,5mm²) te gebruiken; kleuren blauw en bruin.

Gebruik voor het doorkoppelen van de Ei melders geen aardedraad of een draad die later verward kan worden met de bestaande bedrading (geen bruin, zwart, grijs, blauw of geel-groen; advies:neem bijv. oranje). Voor aansluiting en bedrading zie punt 3.6.

Daarnaast biedt Ei de mogelijkheid om rook- en/of

multisensor melders draadloos (RF) te koppelen. Daarvoor heeft u de RF sokkelvoet Ei168RC nodig (zie accessoires). Dan kunt u tot 30 melders koppelen in een woning.

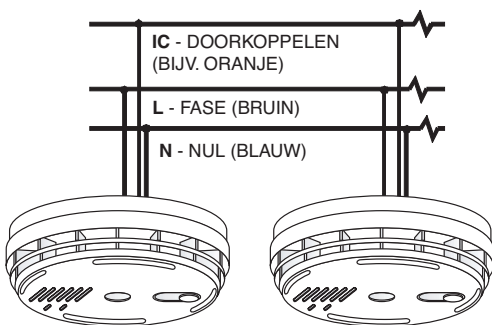


Fig. 7

Na installatie moeten gekoppelde rookmelders regelmatig getest worden. Zie hiervoor punt 4.

WAARSCHUWING: Verbindt geen van deze melders door met enig ander type of merk dan koppelbare rook- en /of multisensor melders van Ei. Doet u dit wel dan loopt u het risico op een elektrische schok, onjuiste detectie of het onherstelbaar beschadigen van rookmelder(s).

6) CONTROLE OP FUNCTIONEREN VAN DE Ei MULTISENSOR MELDER

Bij normaal functioneren zal de multisensor melder in rust zijn, brandt de groene LED en flitst de rode LED elke 40 seconden.

In het geval van een verwacht ongewenst alarm kunt u de melder voor een korte tijd op alarmpauze zetten (de gevoeligheid van de melder is tijdelijk verlaagd). Druk daartoe op de Test&Hush knop op de multisensor melder en de rode LED flitst elke 8 seconden . Na 10 minuten schakelt de multisensor melder automatisch weer in de normale stand.

Wanneer de multisensor melder een korte pieptoon geeft, die langer dan 20 minuten elke 40 seconden duurt, de rode LED elke 40 seconden flitst en alle andere eventuele storingsorzaken zijn gecheckt, dan is de batterij leeg.

De Ei2110 heeft 3 ingebouwde, onvervangbare, lithium batterijen met een back-up tijd van 6 maanden en een verwachte levensduur van meer dan 10 jaar!. Bij dit type moet deze multisensor melder aan het einde van de levensduur in zijn geheel vervangen worden (zie sticker op de melder "replace by").

7) ONDERHOUD VAN DE MULTISENSOR MELDER

Na installatie moet de Ei multisensor melder regelmatig worden schoongemaakt.

Schoonmaken houdt in: de melder 1x per maand afstoffen en halfjaarlijks met een stofzuiger schoon te zuigen. Let op: de melder niet openen en schakel de stroom uit! Stof kan in de rookkamer in de melder vals alarm of storing veroorzaken. (Gebruik desnoods bij stoffige werkzaamheden de meegeleverde stofkap).

Zorg voor een schone melder die zonder belemmeringen kan detecteren. Het is tenslotte een artikel t.b.v. van uw eigen veiligheid.

NIET DOEN: Een multisensor melder nooit schilderen/verven of afplakken/afdekken etc. En test de melder niet met kaarsen, open vuur, sigarettenrook etc.

8) VERKRIJGBARE ACCESSOIRES

- **Bodemplaat Ei168RC (RF/draadloos koppelen):** Ei multisensor melders kunnen gekoppeld worden met een koppeldraad, maar de koppeling is (met RF) ook draadloos te maken. Daarvoor wordt de standaard bodemplaat van de multisensor melder Ei2110 vervangen door de Ei168RC (de melder zelf kan weer gebruikt worden). Ideaal voor moeilijke bereikbare plaatsen, renovatie, uitbreiding aantal melders etc.
- **Relais module Ei128R:** De Ei128R module heeft een relais van 250V AC/5A t.b.v. het aansluiten van externe apparatuur (b.v. flitslamp, noodverlichting, extra toeter).
- **Locatie schakelaar Ei1529C:** De locatie schakelaar wordt aanbevolen voor systemen met drie of meer Ei multisensors, rook-en/of hittemelders om snel de locatie van de brand te achterhalen. Wanneer in geval van een alarmmelding, de knop van de locatie schakelaar wordt ingedrukt zullen alle aangesloten melders 10 minuten stoppen met alarm geven behalve degene die de rook of hitte het eerst detecteerde. Dan kan namelijk daar worden gecontroleerd of er een brandhaard of vals alarm is.
- **Locatie schakelaar Ei411H:** toe te passen bij draadloze (RF) koppeling. Functie zelfde als van Ei1529C.
- **Hittemelder Ei144 of Ei164:** de hittemelder geeft een alarm melding wanneer de temperatuur bij de melder $\pm 58^{\circ}$ C bedraagt. Deze is geschikt (als aanvulling op rookmelders) voor keukens, garages, centrale verwarmingsruimten en andere plaatsen waar normaal gesproken veel damp, (niet brand)rook en/of stof kan voorkomen. Met andere woorden: plaatsen waar rook- en/of multisensor melders niet kunnen worden geïnstalleerd zonder het risico van overmatig ongewenst alarm.

9) VEEL VOORKOMENDE VRAGEN

9.1 ONGEWENST ALARM

- Sluit de keuken/badkamer wanneer deze wordt gebruikt en schakel de afzuiginstallatie aan. Stoom/damp kan ongewenst alarm veroorzaken.
- Verzeker u ervan dat de melder minstens 5 meter verwijderd is van een stoom of damp bron. Deze kan ongewenst alarm veroorzaken.
- Vervuiling kan hebben plaatsgevonden door insecten, verf of verfdampen. Houdt de melder schoon. Nog beter: voorkom vervuiling door bij (ver-)bouwwerkzaamheden de meegeleverde stofkap te gebruiken (zie punt 3.9).
- Als het probleem blijft bestaan kan een andere montageplaats overwogen worden. Als alternatief kunt u de multisensor melder vervangen door een hittemelder (Ei 144 of Ei 164), wanneer verder in de woning (gekoppelde)rookmelders aanwezig zijn.

9.2 ALARM GAAT SCHIJNBAAR ZONDER REDEN AF:

- Identificeer de oorsprong van het alarm. Bij doorverbonden melders zal de rode LED alleen bij de als eerste in alarm gekomen melder (de oorsprong van het alarm) snel flitsen.
- Controleer op dampen, stoom etc. van b.v. badkamer of keuken. Verf of andere dampen kunnen ongewenst alarm veroorzaken.
- Druk op de Test&Hush knop om de melder voor 10 minuten uit te schakelen (melder schakelt daarna automatisch weer in normale stand).
- Wanneer het alarm niet stopt schakel dan de stroom uit en vervang de melder (zie figuur 5). Bij gekoppelde melders: alleen de melder verwijderen waarvan het rode lichtje snel flitst, de andere melders zijn hoogstwaarschijnlijk in orde.

9.3 PIEPTOON EN/OF LED DIE FLITST:

- Controleer of het groene lampje (stroomvoorziening) brandt. Zo niet (dan flitst de rode LED elke 40 seconden), controleer of de melder op de bodemplaat vastgeklikt is, de verbindingen van de bedrading en of er voeding elektriciteit is (zekering/automaat in de meterkast). Wanneer bovenstaande controle er niet voor zorgt dat het groene lampje gaat branden en de batterij weer kan worden bijgeladen, kan er een defect zijn. Raadpleeg dan uw installateur.
- Wanneer de amberkleurige LED snel flitst en elke 40 seconden een pieptoon klinkt is er een defect in de sensorkamer. Maak de rookmelder schoon (afstoffen, stofzuiger; zie punt 7). Probeer de melder niet zelf te openen. Blijft de melder piepen dan moet de multisensor melder in zijn geheel vervangen worden.

- Als het groene lampje niet brandt functioneert de melder alleen op de batterij. Dan geeft de rookmelder gedurende minimaal 30 dagen elke 40 seconden een pieptoon.
- Wat te doen bij lage batterijspanning bij deze multisensor melder met niet vervangbare batterijen? De Ei2110 heeft 3 ingebouwde, onvervangbare, lithium batterijen met een back-up tijd van 6 maanden en een verwachte levensduur van 10 jaar!. Hier moet de melder aan het einde van de levensduur in zijn geheel vervangen worden (zie sticker op de melder “replace by”....). Bij lagere batterijspanning geeft melder meer dan 20 minuten elke 40 seconden een pieptoon en de rode LED flitst elke 40 seconden. Vervang dan de gehele multisensor melder.

9.4 ANDERE MOGELIJKE SIGNALLEN / OORZAKEN

- Wanneer de multisensor melder elke 8 seconden flitst, dan is deze in de pauze stand (hush mode: te krijgen door kort op de Test&Hush knop op de melder te drukken). Dit betekent dat de melder 10 minuten een verlaagde detectiegevoeligheid. Na 10 minuten reset de multisensor melder zichzelf.
- Wanneer de rode LED op de melder snel flitst en de melder luid piept, dan wordt aangegeven dat de melder getest wordt met de aangesloten locatieschakelaar Ei1529C (bedraad) of Ei411H (draadloos RF).
- Wanneer de rode LED elke 40 seconden 2 keer flitst en de melder kort piept bij indrukken van de Test&Hush knop, dan is er vanuit het geheugen van de multisensor een melding. Deze is op te heffen door de Test&Hush knop even krachtig in te drukken.
- Wanneer de rode LED snel flitst en de melder piept luid dan wordt er een brand en/of hitte ontwikkeling gedetecteerd. Verlaat dan zo snel mogelijk het pand en alarmeer de brandweer (zie verder bij; “belangrijke aanwijzingen in geval van alarmering bij brand”).

Wanneer rookmelder niet correct werkt en u heeft de testprocedures zoals hierboven beschreven doorlopen, dan dient u contact op te nemen met uw installateur / leverancier. Wanneer uiteindelijk na alle inspanningen geen resultaat kan worden bereikt en u kunt aanspraak maken op de productgarantie, dan kan contact gezocht worden met de importeur van Ei Electronics in Nederland (voor adres zie hieronder of kijk op www.hemmink.nl of www.eirookmelders.nl).

10) GARANTIE EN MILIEU

Garantie

De leverancier garandeert vijf jaar productgarantie na aankoopdatum tegen alle defecten die niet veroorzaakt zijn door verkeerd gebruik of beschadiging van de multisensor melder. De schade ontstaan door brand is niet te verhalen op de leverancier. Wanneer de melder binnen de termijn van vijf jaar kapot is dient u het zorgvuldig verpakt te retourneren, voorzien van bewijs van aankoop met een duidelijke omschrijving van het probleem. Wanneer het een fabrieksfout betreft zal de leverancier de melder repareren of vervangen. Repareer of sleutel niet zelf aan de melder. Hierdoor vervalt het recht op garantie, maar belangrijker: het kan de gebruiker blootstellen aan elektriciteit of brandgevaar.

Het symbool met de doorgekruiste klikbak op uw produkt will zeggen dat het niet met het normale huisafval mee kan. Een korrekte afvalscheiding beschermt natuur en mens. Wanneer u dit produkt weggooit, scheidt u het aub van het normale huisvuil om er zeker van te zijn dat het op de juiste manier gerecycled kan worden.

Voor verdere informatie over inzameling en afvalverwerking kunt u contact opnemen met uw lokale milieustraat / eco-station of uw leverancier.

Zie ook www.wecycle.nl



DEZE INFORMATIE BIJ DE GEBRUIKER ACHTERLATEN. BEWAAR DEZE INFORMATIE OP EEN GESCHIKTE PLEK (BIJV. METERKAST). DE MULTISENSOR MELDER BUITEN BEREIK VAN KINDEREN HOUDEN.

BELANGRIJKE AANWIJZINGEN IN GEVAL VAN ALARMERING BIJ BRAND

- In geval van alarm/brand: verlaat de woning onmiddellijk en waarschuw de brandweer. Vergeet niet uw naam en adres te melden. Ga niet eerst dingen pakken. Spreek van tevoren een verzamelplek af voor al uw gezinsleden. Controleer of iedereen aanwezig is. Keer **NOOIT** terug in een brandend huis!
- Zorg dat u een goed vluchtplan heeft bij eventuele calamiteiten en oefen dit plan met de bewoners van het pand. In het belang van u allen en (eventuele) hulpverleners. Veiligheid staat voorop!

(www.brandwondenstichting.nl)

- Gebruik de Test&Hush knop van de rookmelder om uw gezin bekend te maken met het geluid van de rookmelder en oefen regelmatig met uw gezinsleden uw vluchtplan.

Teken een plattegrond waarop voor ieder gezinslid vanuit zijn of haar kamer minstens twee vluchtwegen staan.

- Kinderen hebben de neiging zich te verstoppen wanneer ze niet weten wat ze moeten doen. Leer kinderen hoe ze kunnen vluchten (open ramen en gebruik (oprolbare) brandladders en opstapjes indien noodzakelijk) zonder hulp van volwassenen. Oefen regelmatig zodat uw kinderen weten wat ze moeten doen als de rookmelder afgaat.
- Controleer kamerdeuren op hitte of rook. Open nooit een hete deur. Gebruik een alternatieve vluchtroute. Sluit de ramen en deuren achter u wanneer u vertrekt.
- In geval van veel rook: kruip naar buiten, blijf dicht bij de grond. Haal kort adem, wanneer mogelijk door een natte doek, of houdt uw adem in. Er overlijden meer mensen door rookinhalatie dan door vlammen.
Houdt de vluchtroutes altijd vrij zodat u snel en veilig kunt vluchten.

Tip: voor duidelijke informatie en advies voor een vluchtplan, raadpleeg de website van de Nederlandse Brandwondenstichting (www.brandwondenstichting.nl).

Aantekeningen van de bewoner

- Datum rook-/hitte-/ multisensor melder(s) geïnstalleerd:
- Geïnstalleerd door:
- Type en aantal rookmelder(s):
- Eventuele hittemelder(s), type en aantal:
- Eventuele multisensor melders, type en aantal:
- Melders doorgekoppeld: ja/nee
- Batterij vervangen d.d.



Bouw Produktsoort : **Rookmelders**
Europese Standaard : **EN14604:2005**
Conformiteitscertificaat : **0086-CPD-537430**

MODEL	TYPE
Ei2110	multisensor melder (rook- + hittemelder)



Importeur voor Nederland:

Hemmink B.V. - Ampèrestraat 24 – 28 - 8013 PV Zwolle.

E-mail: info@hemmink.nl

www.hemmink.nl

Producent:

Ei Electronics, Shannon, Co Clare, Ierland.

www.eielectronics.com